

Zeste de savoir

Zeste de musique : la forêt

29 décembre 2018

Table des matières

| | | |
|------|---|----|
| 1. | Introduction | 1 |
| 2. | Prérequis | 2 |
| 3. | Disclaimer | 2 |
| 4. | Qu'est-ce que l'on veut faire? | 3 |
| 5. | Les premiers paramètres à choisir | 4 |
| 5.1. | Le mode | 4 |
| 5.2. | La mesure | 4 |
| 5.3. | Le tempo | 5 |
| 5.4. | La tonalité | 5 |
| 5.5. | Récapitulatif | 6 |
| 6. | Les instruments | 6 |
| 6.1. | Fond musical | 6 |
| 6.2. | Mélodie | 7 |
| 6.3. | Le reste | 8 |
| 7. | La structure | 8 |
| 8. | Le thème | 9 |
| 8.1. | Les accords du thème | 9 |
| 8.2. | Harmoniser tout ça | 10 |
| 9. | Les parties de soliste | 13 |
| 9.1. | La partie de hautbois | 13 |
| 9.2. | La partie de vibraphone | 15 |
| 10. | Le résultat final | 16 |
| 11. | Bonus | 17 |
| 12. | Conclusion | 17 |

1. Introduction

Salutations chers amis zesteux!

L'autre jour, je jouais à Chrono Cross¹. J'arrivai dans la forêt des illusions quand soudain et tout à coup ...

2. Prérequis



FIGURE 1. – La forêt des illusions

... plus de son. Dû à un bug quelconque.

À ce moment, je me suis fait la réflexion : «Il n'y a pas à dire, il y a plus d'ambiance dans mon frigo que dans cette forêt sans musique».

Le but de ce tutoriel est de présenter une manière de composer de telles musiques d'ambiance qui, de manière certes discrète cependant certaine, participent à l'atmosphère d'un jeu.

2. Prérequis

Je vais utiliser un peu de vocabulaire spécifique, donc avoir une certaine habitude du lexique musical théorique aide, et est même indispensable pour certains passages. Cependant, la démarche est en soi compréhensible sans bagage particulier.

3. Disclaimer

3.0.0.1. À propos de ce tutoriel Ce tutoriel n'a pas vocation à donner une technique universelle pour composer des morceaux. Par ailleurs, ce genre de chose n'existe pas.

1. Je recommande vivement !

4. Qu'est-ce que l'on veut faire ?

En effet, bien qu'il y ait une théorie musicale, la musique n'est pas une science et n'a à ce titre rien d'absolu. Par conséquent, ce que je présente dans ce tutoriel est *ma* manière de procéder, même si j'utilise des principes théoriques et des astuces qui sont plus largement répandus.

3.0.0.2. À propos du rendu Je ne m'intéresse pas vraiment au rendu, mais plus au côté composition et théorie musicale. J'ai utilisé des sons basiques pour les instruments et n'ai fait aucun mixage, donc le résultat pourrait être amélioré, mais cela dépasse mon domaine de compétences.

3.0.0.3. À propos des règles théoriques Même si je ne les mentionne pas ici pour des soucis évidents de clarté, j'ai essayé au maximum de respecter les règles de l'harmonie classique (avec quelques entorses, notamment des octaves et quintes parallèles dans l'accompagnement), qui ne sont pas des règles archaïques faites pour embêter (même si c'est parfois un effet secondaire), mais plutôt des règles empiriques qui rendent la musique plus agréable quand on prend la peine de les respecter un minimum.

4. Qu'est-ce que l'on veut faire ?

Ce que j'aimerais faire, c'est quelque chose qui ressemble à ça² :

ÉLÉMENT EXTERNE (VIDEO) —

Consultez cet élément à l'adresse <https://www.youtube.com/embed/jtfcJ874pMo>.

Je n'ambitionne pas d'obtenir un résultat aussi bien, mais s'en approcher un peu ne serait pas mal.

Avant de commencer à parler de musique, il faut bien cerner ce que l'on veut faire : ce sera très important pour choisir plus tard les outils musicaux.

Vous aurez peut-être l'impression que l'on chipote, ou que ce que l'on fait est totalement inutile, mais fixer un cadre va nous donner des contraintes. Et contrairement à ce que l'on pourrait penser, il est bien plus simple (ou tout du moins, moins compliqué) de créer avec contraintes que d'être totalement libre et de ne pas savoir quoi faire.

Voici quelques points qui décrivent ce que l'on veut faire (que j'appellerai *contraintes*) par la suite :

1. **Lieu** : forêt, de jour
 - a) n'est pas trop exotique
 - b) n'est pas trop joyeux

5. Les premiers paramètres à choisir

- c) et plutôt parfois nostalgique
- d) des côtés clairs (soleil à travers les branches), d'autres plus sombres

2. Atmosphère :

- a) calme, posée
- b) mais pas endormie
- c) pas de changements brusques

3. Présence :

- a) fond sonore (vent dans les feuilles ou rivière)
- b) dans une forêt, il y a des animaux, chacun avec une aura intrinsèque

5. Les premiers paramètres à choisir

Il y a quelques trucs à déterminer avant de commencer. On va pouvoir les choisir en se basant sur les contraintes que l'on a définies dans la section précédente.

5.1. Le mode

Pour le mode, il faut choisir entre [majeur et mineur](#) ⁶. En général, le majeur est plutôt adapté pour les musiques brillantes, grandioses ou bien un peu clownesques. Au contraire, le mineur est plus passe-partout, et est plus simple pour des passages tristes ou mélancoliques. Gardons mineur (*contraintes 1.1,1.2,1.3*).

On peut également utiliser des autres modes (modes diatoniques notamment), mais c'est plus simple de les utiliser localement, quand on en a besoin. Par exemple, il peut être de bon ton d'utiliser le dorien, mode mineur lumineux pour ajouter ponctuellement de la clarté (*contrainte 1.4*).⁹

i

Le mode dorien est le mode de ré, et se caractérise par la présence d'un sixième degré augmenté par rapport au mineur (l'intervalle I-VI est une sixte majeure et non mineur). C'est le mode diatonique mineur le plus lumineux, également le plus utilisé (exemple de [Nami l'aquamancienne](#) ⁷).

5.2. La mesure

Il faut définir plusieurs choses : binaire ou ternaire ? Quelle est l'unité de temps ? Combien y a-t-il de temps par mesure ?

2. Vous aurez compris que j'aime bien la série des Heroes of Might and Magic, même si l'opus 4 n'est pas mon préféré (excepté peut-être pour les musiques).

5. Les premiers paramètres à choisir

5.2.1. Binaire ou ternaire ?

Le binaire correspond à diviser chaque temps en 2 parties, contre 3 en ternaire. Cela a pour conséquence de changer les rythmes utilisés. On pourrait choisir l'un ou l'autre, donc allons pour le binaire (de manière absolument arbitraire j'en conviens, mais il faut savoir se décider).

5.2.2. Unité de temps

Il s'agit de savoir à quoi correspond un temps. En binaire, c'est le plus souvent la noire (=2 croches d'où le binaire) qui sert de référence, et plutôt la noire pointée (=3 croches, d'où le ternaire) en ternaire.

On ne va pas chercher trop loin, on prend la noire.

5.2.3. Nombre de temps par mesure

Le plus souvent il y a 2, 3 ou 4 temps par mesure (que ce soit en binaire ou en ternaire). Pas besoin de se casser la tête, prenons 2 temps par mesure, comme ça on pourra se contenter d'avoir un accord (ou plutôt degré pour être plus précis) par mesure.

On va donc avoir une mesure de 2 noires, signalée au début de la portée par $\frac{2}{4}$ (le 4 en bas signifie «noire» et le 2 en haut dit le nombre de temps par mesure). Pour vous montrer que la différence de mesure est importante, voici des cas (un peu caricaturaux, certes) de morceaux :

- avec une mesure à 3 temps, un temps fort et deux légers, qui donne un résultat dansant : [La danse d'Anitra](#) ↗
- avec une mesure à 2 ou 4 temps, beaucoup moins dansant, plus martial et régulier, faisant plus penser à une marche malgré son titre : [La danse des chevaliers](#) ↗

5.3. Le tempo

Pas trop lent mais pas pressé non plus, et constant (*contrainte 2*). Une bonne valeur peut être *andante* (entre 75 et 100, prenons noire=88).

i

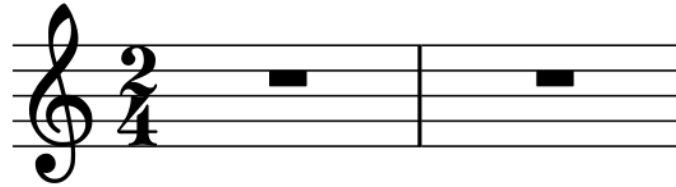
Quand on parle de tempo en disant *rythme = nombre*, c'est qu'il y a *nombre* de fois *rythme* en une minute. Par exemple, si on a croche=120, c'est qu'il y a 120 croches par minute, et donc 2 croches par seconde.

5.4. La tonalité

Elle importe un peu, mais on verra ça plus tard. J'aime bien utiliser en premier lieu une tonalité que je connais très bien pour que ce soit plus simple de composer. En mineur, les tonalités avec lesquelles je suis à l'aise sont la, mi et ré, donc c'est parti pour la mineur. Un avantage de la mineur est que l'on aura rien à l'armure (ni dièses ni bémols).

5.5. Récapitulatif

♩ = 88



Voici ce à quoi ressemble notre partition pour le moment.

est un peu vide, mais contient déjà beaucoup d'informations qui vont nous guider. La prochaine étape est de définir les instruments à utiliser.

6. Les instruments

Nous arrivons maintenant à une partie qui est peut-être la plus évidente : choisir les instruments. C'est un point en effet très important : les instruments participent de manière très forte à créer une ambiance, ce qui est en grande partie lié à notre culture.

Par exemple, si l'on ajoute un shamisen ou un koto, on aura immédiatement une sonorité plus orientale, et au contraire en ajoutant un banjo ou un harmonica, on s'approchera beaucoup plus d'une ambiance western.

Pour le cas présent, il y a des forêts à peu près partout dans le monde, mais n'est pas plus associée à une culture qu'à une autre. On a donc aucun intérêt à ajouter un instrument culture spécifique (*contrainte 1.1*).

6.1. Fond musical

Ce que j'appelle fond musical est l'ensemble des instruments qui va jouer les accords, dans trop de subtilité, pour qu'il y ait un peu de contenu (*contrainte 3.1*).

Pour pouvoir remplir le rôle de fond musical, c'est mieux d'utiliser un instrument qui puisse jouer plusieurs notes à la fois, ou bien un ensemble d'instruments. Voici donc la liste des instruments ou ensembles susceptibles de remplir ce rôle.

| Instrument | Type | Est-ce qu'on l'utilise | Pourquoi ? |
|------------|------------|------------------------|---|
| Accordéon | Instrument | Situationnel | Plutôt associé aux musiques populaires du milieu du XXème , musettes, mais peut être excellent en soliste |
| Guitare | Instrument | Pourquoi pas | A des utilisations très larges, donc c'est possible |
| Harpe | Instrument | Oui | Sonorité douce |

6. Les instruments

| | | | |
|-----------------|------------|--------------|---|
| Piano | Instrument | Pourquoi pas | Instrument passe-partout, mais moins adapté ici |
| Orgue | Instrument | Bof | Possible, mais très connoté musique religieuse (même quand ce n'est pas le cas ↗) |
| Clavecin | Instrument | Bof | Un peu trop piquant, et rappelle trop la musique renaissance et classique ↗ |
| Cordes frottées | Ensemble | Oui | Permet de tenir les notes, et sonorité douce |
| Cuivres | Ensemble | Non | Trop brillant et trop expressif |

On va donc garder la harpe et les cordes frottées. On aurait pu garder la guitare ou le piano, mais de n'est pas la peine n'en faire trop non plus.

6.2. Mélodie

Passons maintenant à la mélodie. Pour cette partie, on cherche des instruments solistes (*contrainte 3.2*). Pour une musique de forêt, on va tout naturellement de tourner majoritairement vers la famille des bois. On peut également penser à quelques percussions à hauteur déterminée.

| Instrument | Est-ce pertinent ? | Pourquoi ? |
|--------------------------------|--------------------|--|
| Basson | Oui | Sonorité particulière ↗ , mais pourquoi pas |
| Clarinette | Oui | Pourquoi pas ↗ |
| Hautbois | Oui | Très tendre et doux ↗ , un brin nostalgique |
| Flute à bec | Oui | Peut faire penser à des oiseaux |
| Flute traversière ³ | Oui | Idem ↗ |
| Saxophone | Bof | Trop associé au jazz |
| Vibraphone | Pourquoi pas | Brillant, mais pas éclatant |
| Xylophone | Pourquoi pas | Reste dans les bois (au sens propre) |
| Glockenspiel | Mouais | Un peu trop brillant à mon avis |
| Violon | Oui | Peut vraiment faire le café, mais connotation souvent plus triste en soliste ↗ |

On peut garder quelques-uns des instruments ci-dessus : le hautbois (*contrainte 1.3*), la flute à bec et le vibraphone (*contrainte 1.4*) par exemple.

7. La structure

6.3. Le reste

Ça peut être bien d'ajouter quelques percussions pour ajouter un peu de rythme, mais ce n'est pas nécessaire.

On ajoute tous les instruments susmentionnés à notre partition qui donne :

The image shows a musical score for six instruments: Harpe, Violons 1, Violons 2, Flûte à bec alto, Hautbois, and Vibraphone. The tempo is marked as ♩ = 88. The time signature is 2/4. Each staff contains a series of rests, indicating that the instruments are not playing any notes in this section.

FIGURE 6. – C'est toujours vide, mais il y a plus d'instruments

J'ai pris deux portées de violons pour avoir d'un côté un fond musical, et de l'autre un contrechant.

7. La structure

La structure d'un morceau n'est pas quelque chose qui s'entend facilement, mais elle n'en est pas moins importante. Cela balise le travail pour le musicien et donne des points de repères pour l'auditeur.



C'est bien gentil tout ça, mais concrètement c'est quoi une structure ?

L'idée est la même que pour un discours, un livre, un article : il s'agit de structurer le morceau, avec des parties, des sous-parties, des phrases, etc.

Pour n'en nommer que quelques-unes, on peut mentionner le couplet-refrain usuel des chansons populaires (comparable au [rondo](#)), les fameuses [grilles d'accords](#) dans le blues, ou des formes plus complexes comme la [forme sonate](#) .

3. Oui, la flute traversière est un bois, bien qu'elle n'ait même pas d'anche. Il y a des exceptions partout.

8. Le thème

Comme n'est pas là pour se casser la tête, on va faire simple. Par exemple :

- subdiviser le morceau en phrases de 4 mesures (c'est très courant)
- faire une sorte de refrain de 16 mesures
- entre chaque refrain, mettre 16 mesures avec un instrument différent (on a 2 «solistes», le hautbois et le vibraphone)
- faire une petite fin de 16 mesures avec tout le monde

Voilà, c'était pas bien compliqué.

8. Le thème

Enfin, nous y voilà : nous allons enfin mettre les premières notes sur la partition

Il y a majoritairement deux écoles :

- ceux qui ont la mélodie mais cherchent à l'accompagner (on dit harmoniser)
- ceux qui commencent par définir les accords qu'ils vont utiliser, et trouvent une mélodie après

J'ai tendance à plutôt utiliser la deuxième méthode, parce qu'il faut un peu d'inspiration pour la première, et que c'est compliqué à trouver, l'inspiration (en tout cas chez moi).

8.1. Les accords du thème

Comme je suis en manque d'inspiration, je vais me contenter d'utiliser des méthodes qui ont fait leurs preuves.

Le thème est donc une phrase musicale de 8 mesures.

De plus, pour une mesure donnée, on ne change d'accord le plus souvent que sur les temps forts (il y a des exceptions). Comme on a une mesure à 2 temps, on ne va pas se casser la tête et faire 1 mesure = 1 degré.

Reste à déterminer les accords que l'on va utiliser pour les 8 mesures du thème. Souvent en musique classique, une phrase musicale est divisée en 2, chacune commençant avec une tonique, et finissant soit par une dominante (caractère suspensif) ou bien par une tonique (caractère plus conclusif).

| | | | | | |
|--------|---|---|---|---|---|
| Mesure | 1 | 2 | 3 | 4 | |
| Degré | I | ? | ? | V | I |

Que peut-on mettre pour les autres mesures ? On utilise jamais le VII, et le II n'est pas terrible en mineur (accord de quinte diminuée). Le IV sonne bien, et on peut également réutiliser le V. Cela nous donne par exemple (il y a plein de possibilités) :

| | | | | | | | | |
|-------------|---|----|---|---|---|----|---|---|
| Mesure | 1 | 2 | 3 | 4 | | | | |
| Degré (ex1) | I | IV | I | V | I | IV | V | I |

8. Le thème

| | | | | | | | | |
|-------------|---|----|----|---|---|----|----|---|
| Degré (ex2) | I | VI | IV | V | I | VI | V | I |
| Degré (ex3) | I | V | IV | V | I | V | IV | I |

On va garder l'exemple 3 pour la suite.

Ce qui donne en la mineur :

| | | | | |
|--------|----|----|----|----|
| Mesure | 1 | 2 | 3 | 4 |
| Accord | la | mi | ré | mi |

On va seulement ajouter une cadence à la fin du thème :

| | | | | |
|--------|----|----|-------|----|
| Mesure | 1 | 2 | 3 | 4 |
| Accord | la | mi | ré-mi | la |

8.2. Harmoniser tout ça

Il faut maintenant ajouter des notes selon les accords que l'on a définis.

8.2.1. La flûte

On va faire une petite mélodie à la flûte, pas trop lourde.

8.2.1.1. Mini-exercice Essayez de faire une mélodie à la flûte en remplissant les mesures ci-dessous (les notes correspondent aux accords utilisés).

la mi ré mi la mi ré mi la mi ré mi la mi ré-mi la

Conseils :

- il faudrait que dans chaque mesure, la flûte ait une note qui appartienne à l'accord correspondant (ex : la première mesure est une mesure en la, il faudrait un la, un do ou un mi)
- la phrase peut se permettre d'être rythmée
- ne pas oublier de ponctuer la phrase avec des respirations, silences ou notes tenues
- pas besoin d'en faire trop

8. Le thème

8.2.1.2. Ma solution Voici *mon* résultat, qui est ici à titre indicatif et pédagogique, mais en aucun cas n'est une correction.

Pour bien visualiser la structure, j'ai séparé le thème en 4 sous-unités de 4 mesures chacune et ajouté les degrés en dessous.

Flûte à bec alto

$\text{♩} = 88$

I V IV V I V IV V I V IV V I

i

Vous remarquerez qu'il y a une mesure incomplète avant le début du thème. On appelle cela une anacrouse, et c'est plutôt courant («Allons en- » au début de la Marseillaise par exemple).

On peut également ajouter quelques petits ornements qui vont donner plus de caractère à notre flûte. On obtient la partie de flûte suivante :

ÉLÉMENT EXTERNE (VIDEO) —

Consultez cet élément à l'adresse <https://www.youtube.com/embed/MULD14yIUPI>.

8.2.2. Les cordes

8.2.2.1. Mini-exercice Essayez de faire un fond musical aux cordes.

Conseils :

- clairement ne pas chercher compliqué
- éventuellement faire une autre mélodie, mais plutôt simple
- ne pas faire de rythmes trop sophistiqués

8.2.2.2. Ma solution J'ai d'un côté se contenter de plaquer un accord par mesure, et de l'autre essayer d'ajouter une contre-mélodie pour étoffer le tout.

ÉLÉMENT EXTERNE (VIDEO) —

Consultez cet élément à l'adresse <https://www.youtube.com/embed/o7G0LZS5LWA>.

8.2.3. La harpe

Essayez de faire l'accompagnement à la harpe, avec par exemple une basse et un accompagnement.

Conseils :

- faire une basse simple, mais qui ne fasse pas de trop grands écarts d'une mesure à l'autre
- pour l'accompagnement utiliser un rythme pas trop simple mais pas trop tarabiscoté non plus que l'on répètera
- garder majoritairement des notes de l'accord (ex : la-do-mi pour la première mesure)

8.2.3.1. Ma solution Jouer les notes de la basse d'une part avec «la, sol, fa, mi» en boucle (sauf à la fin où l'on a une cadence) et l'accompagnement va arpéger les accords, mais en gardant le mi dans chaque mesure même s'il n'appartient pas forcément aux accords (je trouve que c'est joli).

ÉLÉMENT EXTERNE (VIDEO) —

Consultez cet élément à l'adresse <https://www.youtube.com/embed/REHaTfWrqJA>.

8.2.4. Le hautbois, le vibraphone

Rien, ces instruments sont des solistes, on les utilisera plus tard.

9. Les parties de soliste

8.2.5. Récapitulatif du thème

En mettant tout ce petit monde ensemble, on obtient le thème suivant.

ÉLÉMENT EXTERNE (VIDEO) —

Consultez cet élément à l'adresse <https://www.youtube.com/embed/PTDOYCcOGjc>.

9. Les parties de soliste

Il y a deux parties de solistes, chacune avec un des deux autres instruments que l'on a en réserve, le hautbois et le vibraphone.

Le principe est de varier un peu, d'ajouter des couleurs musicales différentes tout en restant dans la même ambiance.

9.1. La partie de hautbois

Pour la partie avec le hautbois, on va garder tous les instruments excepté la flûte. Restent ainsi pour l'accompagnement la harpe et les cordes (violons).

9.1.1. Les accords

On ne va pas garder les mêmes accords, ce serait un peu dommage. Comme on a toujours 16 mesures, on peut diviser ça en deux parties de 8 mesures chacune.

| Mesure | 1 | 2 | 3 | 4 | 5 | 6 | 7 | 8 |
|--------|----------------|-----------------|------------------|-----------------|----|---|---|---|
| Accord | I ² | VI ⁴ | III ⁴ | IV ⁴ | IV | I | V | I |

Chose amusante, j'ai remarqué que ce motif était presque celui utilisé dans la chanson [Moskau](#) (qu'à titre personnel je trouve plus intéressante que la grande majorité des chansons pop actuelles).

9.1.2. Accompagnement

Vous pouvez encore ici essayer de faire un accompagnement avec les mêmes idées que pour le thème, mais en variant les rythmes et les procédés (par exemple en changeant les arpèges, en étalant les rythmes sur deux mesures, etc.)

9. Les parties de soliste

Le principe est le même qu'avant, on garde la basse et les arpèges à la harpe, on garde les accords et une contre-mélodie aux violons, mais on varie tout de même les rythmes pour donner à cette partie une identité distincte du thème. Cela donne :

ÉLÉMENT EXTERNE (VIDEO) —

Consultez cet élément à l'adresse <https://www.youtube.com/embed/GXazk9gq4Dg>.

9.1.3. Hautbois

9.1.3.1. Mini-exercice Essayez de faire une mélodie pour le hautbois, en remplissant les mesures ci-dessous (les notes correspondent aux accords utilisés).

Conseils :

- comme pour la flûte, respecter les accords
- contrairement à la flûte, ne pas faire trop d'ornements
- contrairement à la flûte, ne pas faire des rythmes trop courts, mais rester plutôt régulier

9.1.3.2. Ma solution

ÉLÉMENT EXTERNE (VIDEO) —

Consultez cet élément à l'adresse https://www.youtube.com/embed/jE7FjRTo_4k.

9.1.4. Résultat

ÉLÉMENT EXTERNE (VIDEO) —

Consultez cet élément à l'adresse <https://www.youtube.com/embed/XD7AjSqBWss>.

9. Les parties de soliste

9.2. La partie de vibraphone

Une fois n'est pas coutume, j'ai d'abord défini les accords. Pour les 8 premières mesures :

| Mesure | 1 | 2 | 3 | 4 | 5 | 6 | 7 | 8 |
|--------|---|---|------|------|---|---|---|---|
| Accord | I | I | IV M | IV M | I | I | V | V |

Vous aurez remarqué que j'ai utilisé un IV M. Il s'agit d'un accord de IV, mais majeur, alors qu'en la mineur, cet accord est censé être mineur. C'est en fait le mode dorien dont j'ai parlé plus haut. En effet, la tierce majeure du quatrième degré n'est autre que la sixte majeure de la tonique, caractéristique de ce mode.

Cette utilisation d'un autre mode contribue à l'identité de cette partie, tout en restant dans l'esprit général.

Pour la deuxième partie, j'ai un peu changé sur la fin :

| Mesure | 1 | 2 | 3 | 4 | 5 | 6 | 7 | 8 |
|--------|---|---|------|------|--|---|---|---|
| Accord | I | I | IV M | IV M | V de V avec quinte diminuée ⁵ | V | I | I |

9.2.1. Accompagnement

Pour notre deuxième partie soliste, c'est le même principe : on garde les mêmes instruments, mais on essaie de varier l'accompagnement pour changer du thème.

Comme d'habitude, vous pouvez essayer de le faire par vous-mêmes. Ce n'est pas la peine de faire trop compliqué.

Je suis resté sur du simple : la harpe joue simplement une basse et le violon fait comme d'habitude : un accompagnement et une autre mélodie. Simple et efficace.

ÉLÉMENT EXTERNE (VIDEO) —

Consultez cet élément à l'adresse https://www.youtube.com/embed/ifx_2rSbqtM.

9.2.2. Vibraphone

Comme on a fait dans la partie 1, on va essayer de différencier cette partie des autres. Par exemple, il y a là deux voix pour le vibraphone, qui font au choix des tierces ou bien des sixtes parallèles.

10. Le résultat final

Un peu comme le hautbois, j'ai pris des rythmes plutôt réguliers, et une mélodie pas trop compliquée.

ÉLÉMENT EXTERNE (VIDEO) —

Consultez cet élément à l'adresse https://www.youtube.com/embed/m_Ao78-Q0g8.

9.2.3. Résultat

ÉLÉMENT EXTERNE (VIDEO) —

Consultez cet élément à l'adresse <https://www.youtube.com/embed/ubAsipVINcI>.

10. Le résultat final

10.0.1. Le mini-tutti

En dernier lieu, on peut ajouter une petite partie avec tous les instruments (on met tout dans un mixer et ça donne un beau résultat).

10.0.2. La tonalité

J'avais dit que je travaillais en la mineur par commodité, mais maintenant que le résultat est là, on peut simplement transposer dans une tonalité moins banale. Il faut simplement faire

2. En fait, il est possible de changer le I par un accord de V de VI, c'est-à-dire un accord de dominante de VI (d'où la présence d'un sib). C'est ce que j'ai fait dans la partition à la première mesure.

4. On interprétera plutôt le VI-III-IV comme un enchaînement IV-I-II emprunté à do majeur (la tonalité relative).

5. L'accord V de V avec quinte diminuée est une notion un peu complexe, donc si vous n'êtes pas familiers avec la théorie musicale, ce n'est pas grave, oubliez ça. Pour les autres, en deux lignes, un V de V est une dominante de dominante, et un accord de quinte diminuée est un accord de septième de dominante avec neuvième, mais sans fondamentale.

11. Bonus

attention à ce que certains passages ne deviennent pas trop aigus ou trop graves, c'est pourquoi j'ai choisi de changer vers si mineur.

ÉLÉMENT EXTERNE (VIDEO) —

Consultez cet élément à l'adresse <https://www.youtube.com/embed/S0-wJEozq74>.

11. Bonus

Dans le même ordre d'idée, fait à peu près de la même manière, voici un autre petit morceau.

ÉLÉMENT EXTERNE (VIDEO) —

Consultez cet élément à l'adresse <https://www.youtube.com/embed/dfQCv1SHd4A>.

12. Conclusion

Ce tutoriel est maintenant fini ! J'espère qu'il vous aura donné une vague idée de ce que peut être le travail d'un musicien.

A défaut, s'il vous a permis de faire un peu plus attention aux musiques d'ambiance, par exemple dans les jeux vidéos, c'est bien aussi.

Un grand merci à [nohar](#) et [Vayel](#) pour leurs retours durant la bêta et [qwerty](#) pour la prise en charge de la validation.